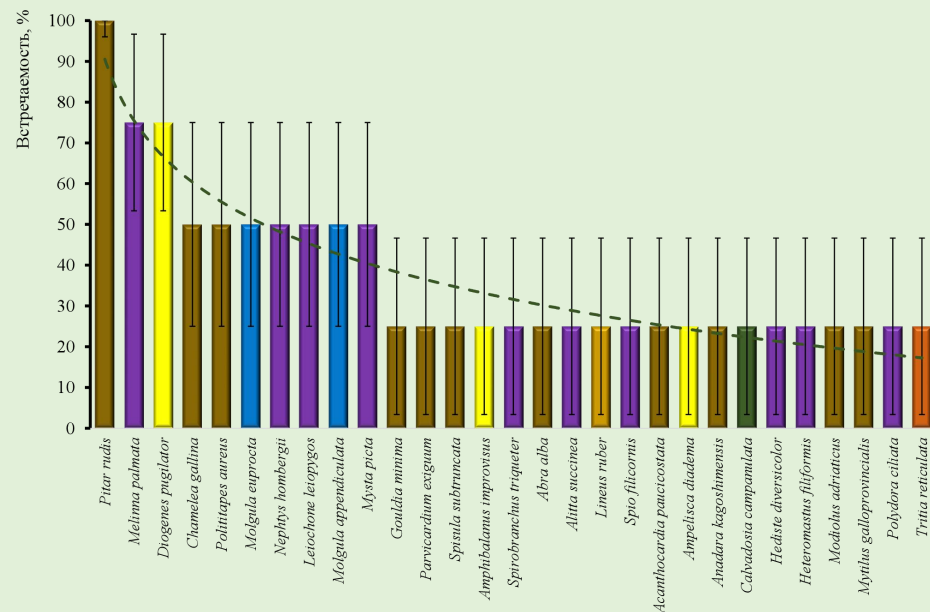


Сообщество *Pitar rudis* (Poli, 1795) в Керченском проливе

Терентьев А. С.

Отдел "Керченский" Азово-Черноморского филиала ФГБНУ "ВНИРО" ("АзНИИРХ"), Керчь, Россия, iskander65@bk.ru



Встречаемость различных видов в сообществе *Pitar rudis*

Трофическая структура сообщества *Pitar rudis*

	Видовое богатство	Численность, экз./м ²	Биомасса, г/м ²
Сестонофаги	13	210,0±100,0	86,00±37,00
Собирающие детрит с поверхности грунта	5	62,0±28,0	1,23±0,89
Безвыборочные глотальщики в толще грунта	2	4,2±3,2	4,80±3,70
Хищники	6	17,5±8,5	1,40±1,20
Полифаги	3	16,7±8,5	4,80±3,70



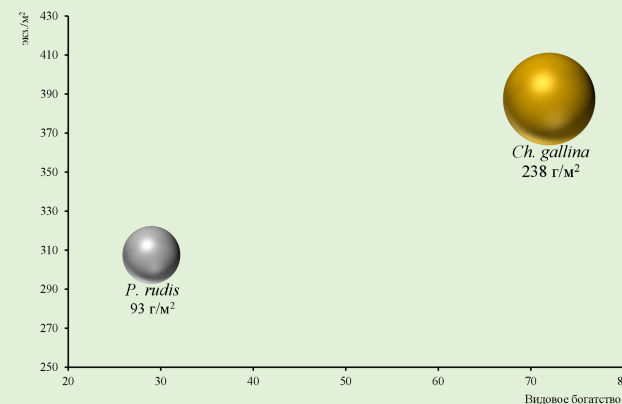
Структура сообщества *Pitar rudis*

	Видовое богатство	Численность, экз./м ²	Биомасса, г/м ²
Книдарии	1	0,83±0,42	0,001±0,001
Немертины	1	1,67±0,83	0,003±0,001
Полихеты	10	81,00±33,00	0,620±0,210
Ракообразные	3	20,00±11,00	5,100±3,800
Брюхоногие моллюски	1	0,83±0,42	1,250±0,620
Двустворчатые моллюски	11	190,00±91,00	85,000±36,000
Асцидии	2	13,30±9,90	1,270±0,800
Сумма	29	310,00±120,00	93,000±40,000



На долю доминантного вида приходилось не менее 13%, в среднем 14-38% численности и не менее 44%, в среднем 47-68% биомассы сообщества.

Сообщество *Pitar rudis* образовалось в результате разрушения биоценоза *Chamelea gallina*.



По сравнению с исходным биоценозом его видовое богатство уменьшилось в 2,5, численность в 1,1-1,5, а биомасса в 2-3 раза.